

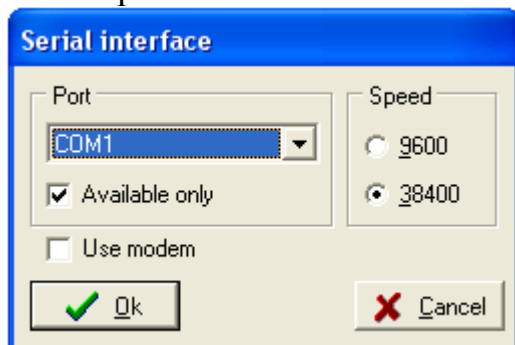
Az Euro2A PLU letöltő-feltöltő program telepítése és használata:

Windows 9X/NT/2000/XP/Vista/Windows7
(a program letölthető a www.elcom.sk oldalról is)

1. Telepítse az Euro2A_ver4_03 mappában lévő „Euro2A_ver4_03.exe” segítségével a programot számítógépére.
2. Telepítését követően az Euro2A mappában lévő „Euro2A.cfg” fájlt abba a mappába kell bemásolni a számítógépén (és ezzel lecserélni az ott lévő CFG fájlt), ahová telepítve van az Euro2A (pl. C:\Program files\Elcom\Euro2A). Ezzel az Euro2A program automatikusan programozói üzemmódban lesz, és használatra kész.

3. Miután a szoftverben létrehoztunk egy új adatbázist (File/New projekt), a parancssor „Settings” menüjében a ”Serial interface” beállításnál ki kell választani, hogy a számítógép melyik „Port”-ját használjuk a pénztárgéppel történő kommunikációra.

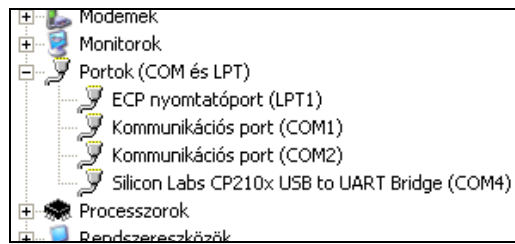
Amennyiben RS-232 csatlakozót használunk a kommunikációra, jellemzően a COM1 port kerül beállításra.



4. Az Euro-100TX, Euro-200TX, Euro-2100 géptípusoknál, amennyiben USB csatlakozón keresztül történik a kommunikáció, telepíteni kell a mellékletben lévő USB drivert (**USB_Driver_Win7** – NT/2000/XP/2003 Sever/Vista/Win7, **USB_Driver_98** – Win 9x), az alábbiak alapján:

USB_Driver_Win7 – NT/2000/XP/2003 Sever/Vista/Windows7:




- a pénztárgépet csak a telepítést követően csatlakoztassa a számítógéphez
- indítsa el telepítést a CP210x_VCP_Win_XP_S2K3_Vista_7.exe fájljal
- a telepítés befejezése előtt (a „Finish” gomb megnyomása előtt) jelölje be a „Launch the CP210x VCP Driver Installer” négyzetet, majd folytassa a telepítést
- telepítést követően létrejön egy virtuális COM port
- indítsa újra a számítógépet, majd csatlakoztassa a pénztárgépet
- a számítógépen, az eszközközelőben nézze meg melyik a virtuális COM port (például a COM4 az alábbi kép alapján)



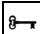
- ezt a virtuális COM portot kell kiválasztani a szoftver parancssorának „Settings” menüjében a ”Serial interface” beállításnál.

USB Driver 98 – Win 9x

- a pénztárgépet csak a megadott pontnál csatlakoztassa a számítógéphez
- indítsa el telepítést a CP210x_Drivers.exe fájlal
- a telepítés során szükséges megjegyezni a telepítés helyét (pl. C:\SiLabs\MCU\CP210x)
- az USB driver telepítésének befejezését követően csatlakoztassa és kapcsolja be a pénztárgépet
- ezt követően megjelenik a „Hardver telepítő varázsló” kezdő ablaka, itt a azt kell kiválasztani, hogy nem csatlakozunk a Windos Update-hez
- a következő ablakban a telepítést egy adott helyről lehetőséget kell kiválasztani
- a következő ablakban a driver keresésének helyénél meg kell adni azt a telepítési helyet, amit korábban megjegyeztünk
- a telepítési folyamatot követően elindul még egyszer a „Hardver telepítő varázsló”, tehát még egyszer végig kell lépkedni a fenti módon
- telepítést követően létrejön egy virtuális COM port
- a számítógépen, az eszközezelőben nézze meg melyik a virtuális COM port, például „CP2101 USB to UART Bridge Controller (COM4)“
- ezt a virtuális COM portot kell kiválasztani a szoftver parancssorának „Settings” menüjében a ”Serial interface” beállításnál.

5. Az Euro-100TX, Euro-200TX, Euro-2100 géptípusoknál pénztárgépről PC felé bármikor le lehet tölteni adatokat (ha nincs megnyitva nyugta) , PC-ről pénztárgépre feltölteni adatokat csak Napi zárást követően lehet .
6. Euro-500TX Handy típusú pénztárgép esetében PC felé bármikor le lehet tölteni adatokat (ha nincs megnyitva nyugta) . PC-ről pénztárgépre csak akkor lehet feltölteni adatokat, ha elvégeztük a Napi zárást és szerviz „P” üzemmódba léptünk a következő módon:

- Bejelentkezés a „8523” kóddal:

SHIFT + 

8 5 2 3

SHIFT + 


- Napi zárás végrehajtása:

3  ÜZEMMÓD

TL KÉSZPÉNZ

- Szerviz üzemmódba kapcsolás:

4  ÜZEMMÓD

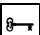
ekkor lehetséges az adatküldés PC-ről a pénztárgépre , majd vissza kell kapcsolni „R” üzemmódba és bejelentkezni „1” kóddal

- Visszakapcsolás kommunikáció után

1  ÜZEMMÓD

SHIFT + 

1

SHIFT + 

Programozási beállítások:

☒ Automatic change detection

Article flag settings:

Belongs to tax level:

Belongs to department:

☐ Descriptive PLU (only PLU name will be use)

☐ Single item sale PLU.

☐ Open PLU (other prices possible).

☒ Pre-programmed price possible.

Linked PLU (0 - 15)

Unit assigned to PLU:

HALO - max. possible number of digits in registered price:

☐ Print stock during report

☒ Sell also at negative stock

☐ Fractional amount is possible

☐ External PLU

Article name:

Bar-code:

Price:

Stock:

Stock level
☒ overwrite ☐ add ☐ subtract

Automatic change detection – Változások automatikus észlelése

Belongs to tax level – Hozzárendelés ÁFA-kulcshoz

- 1 – 5%
- 2 – 18%
- 3 – 27%
- 4 – AJT adójegyes termék (dohányáru)
- 0 – TAM tárgyi adómentes
 - KUL különbözet szerinti adózás
 - AAM alanyi adómentes
 - EVA egyszerűsített vállalkozói adó
 - AKK ÁFA körön kívüli adózás

Belongs to department – Hozzárendelés árucsoport gyűjtőhöz

Descriptive PLU – Leíró PLU (ne jelölje be)

Single item sale PLU – Egytétel nyugta (ne jelölje be)

Open PLU – Nyitott PLU (a beprogramozott ár felülírható eladáskor)

Pre-programmed price possible – Az előre beprogramozott ár használata eladáskor

Linked PLU - Kapcsolt PLU (1-től 15-ig azaz 1001PLU-től 1015PLU-ig)

Unit assigned to PLU – Mértékegység hozzárendelése PLU-hoz (1-nincs, 2-DB, 3-KG, 4-L, 5-M, 6-M2, 7-BTL, 8-CS)

HALO – ár esetében a maximális karakterszám bevitele ha nyitott a PLU

Print stock during report – Készlet adatok nyomtatása a jelentésen

Sell also at negative stock – Negatív készlet engedélyezett (jelölje be, ha nem használ készlet kezelést)

Fractional amount is possible – Tört mennyiség bevitele engedélyezett

External PLU – Külső PLU (Online2 esetében használatos, egyébként ne jelölje be)

Article name – PLU név

Bar-code – Vonalkód

Price – Eladási bruttó ár

Stock – Készlet

Stock level: overwrite – felülírja a raktárkészletet, add – hozzáadja a raktárkészlethez, subtract – levonja a raktárkészletből

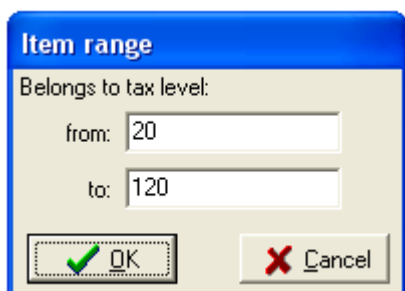
Find – Keresés az adatbázisban

Select for transfer – Kijelölés adatátvitelhez

Export/Import – Az adatbázis exportálása más számítógépen lévő Euro2A szoftverbe való importáláshoz ill. adatbázis importálása CSV fájlból

A fenti beállítások bármelyikét érvényesíteni lehet az összes PLU-ra ill. tetszés szerinti PLU tartományra. Ehhez az egér jobb gombjával kattintson az érvényesíteni kívánt beállításra, majd az előugró ablakban jelölje ki a PLU tartományt.

Például az ÁFA-kulcsnál:



Amennyiben Excel fájlba kívánjuk exportálni a termék (PLU) adatbázist, azt a szoftver parancssorának File menüjében a „Export table to CVS” parancsra kattintva végezzük el. Az így létrehozott táblázatot később átnevezhetjük, rendezhetjük a termékeket ABC sorrendbe, kinyomtathatjuk, stb.

Az Euro2A segítségével lehet beállítani az Euro-2100 típusú pénztárgép beépített programozható billentyűzetét. A programozható billentyűkre bármely funkciót vagy bármely funkciók összefűzését be lehet állítani, amelyek a felhasználó számára elérhetőek. A pénztárgép 36 egy gombnyomással elérhető és további 36 SHIFT-el használt programozható billentyűvel rendelkezik, tehát összesen 72 programozható billentyű beállítására van lehetőség. A billentyűk alá 16 gomblenyomást lehet programozni. Minden egyes gomblenyomást egymás után a megfelelő „function code of key” legördülő menüjében kell kiválasztani, a kiválasztott programozható

billentyűre lépést követően. A „Shift” bejelölését követően a 37-72 billentyűket állíthatjuk be. Szükség esetén a „name” mezőbe beírhatjuk a programozható billentyű megnevezését, vagy a lánc funkciók megnevezését (pl. 234PLU, Napi zárás, stb.).

Programmable keys

1	2	3	4	5	6
7	8	9	10	11	12
13	14	15	16	17	18
19	20	21	22	23	24
25	26	27	28	29	30
31	32	33	34	35	36

☐ Shift

name 1
243 PLU

function code of key 1: key 2
function code of key 2: key 4
function code of key 3: key 3
function code of key 4: PLU

function code of key 9: empty key
function code of key 10: empty key
function code of key 11: empty key
function code of key 12: empty key
function code of key 13: empty key
function code of key 14: empty key
function code of key 15: empty key
function code of key 16: empty key

- DPT 10
- CANCEL/ESC
- VOID
- EAN
- SCALES
- DRAWER
- FEED
- TIME/MULTIPLE
- PRICE
- PLU**
- MODE
- CREDIT
- CHEQUE
- SUBTOTAL
- TOTAL
- REFUND
- PO
- RA
- PASSWORD
- Receipt printing On/Of
- DUPLICATE
- DISCOUNT
- ADD-ON
- PLU Price Question
- CALCULATOR

Például:

A 243PLU hozzárendelése az 1 programozható billentyűhöz az alábbiak szerint történik. A „function code of key1” legördülő menüjében kiválasztjuk a „key 2” billentyűt (azaz 2 számbillentyű), következő menüben a „key 4” majd a „key 3” végezetül a „PLU” gombot – tehát olyan sorrendben, amilyen sorrendben a pénztárgép billentyűit lenyomnánk.

Ugyan így lehet láncfunkciókat is programozni. Például a tájékoztató jelentés, pénztár jelentés és napi zárás összefűzéséhez a 72 billentyűre először jelölje be a „Shift”-et. Ezt követően lépjen a 72 billentyűre, majd a legördülő menükben sorban válassza a következőket: „key 2”, „MODE”, „TOTAL”, „DRAWER”, „key 3”, „MODE” és „TOTAL”. A pénztárgépen az így beállított billentyűt, a SHIFT billentyűvel lenyomva a pénztárgép automatikusan átkapcsol „X” üzemmódba, elvégzi a tájékoztató jelentést, pénztár jelentést, majd automatikusan átkapcsol „Z” üzemmódba és elvégzi a Napi zárást.

Billentyűk megnevezései:

key 0	0 számbillentyű
key 1	1 számbillentyű
key 2	2 számbillentyű
key 3	3 számbillentyű
key 4	4 számbillentyű
key 5	5 számbillentyű
key 6	6 számbillentyű
key 7	7 számbillentyű
key 8	8 számbillentyű
key 9	9 számbillentyű
key 00	00 számbillentyű
decimal point	tizedes pont
DPT	GYŰJTŐ
DPT 1	GYŰJTŐ 1
DPT 2	GYŰJTŐ 2
DPT 3	GYŰJTŐ 3
DPT 4	GYŰJTŐ 4
DPT 5	GYŰJTŐ 5
DPT 6	GYŰJTŐ 6
DPT 7	GYŰJTŐ 7
DPT 8	GYŰJTŐ 8
DPT 9	GYŰJTŐ 9
DPT 10	GYŰJTŐ 10
CANCEL/ESC	TÖRLÉS
VOID	SZTORNO
EAN	EAN (vonalkód)
SCALES	MÉRLEG
DRAWER	\$ (fióknyitó)
FEED	↑ (papírtovábbító)
TIME/MULTIPLE	⊗ (idő/szorzás)
PRICE	ÁR
PLU	PLU
MODE	ÜZEMMÓD
CREDIT	HITEL
CHEQUE	CSEKK
SUBTOTAL	ST RÉSZÖSSZEG
TOTAL	TL KÉSZPÉNZ
REFUND	* nem használt
PO	PÉNZ KI
RA	PÉNZ BE
PASSWORD	↩ (jelszó)
Receipt printing On/Off	* nem használt
DUPLICATE	* nem használt
DISCOUNT	%-
ADD-ON	%+
PLU Price Question	* nem használt
CALCULATOR	SZÁMOLÓGÉP